

Pentru Voi
FUNDAȚIA



Brâncuși pe înțelesul tuturor



MINISTERUL MUNCII ȘI SOLIDARITĂȚII SOCIALE
Autoritatea Națională pentru Protecția Drepturilor
Persoanelor cu Dizabilități



MUZEUL
NAȚIONAL
DE ARTĂ
TIMIȘOARA



Consiliul
Judetean
Timiș

2023 Timișoara 2023
Capitală Europeană a Culturii

Această broșură a fost elaborată
în limbaj ușor de înțeles
în cadrul proiectului
“Brâncuși pe înțelesul tuturor”,
finanțat de
Autoritatea Națională pentru Protecția
Drepturilor Persoanelor cu Dizabilități

Autori

Bonca-Drăgan Florina, psiholog
Mihăilă Diana, psiholog

Layout

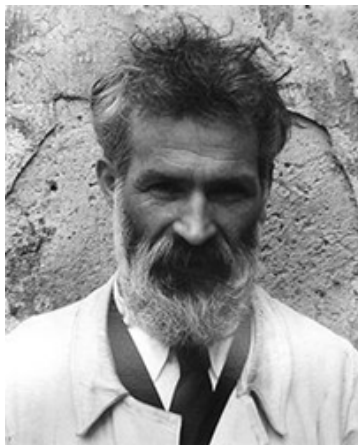
Leucuța Rafael

@ Fundația Pentru Voi, Timișoara, 2023
Toate drepturile rezervate

CONSTANTIN BRÂNCUȘI

A fost un artist foarte important.

S-a născut în România, dar a trăit și a creat în Franța, la Paris.



Sculpturile pe care le-a creat sunt foarte valoroase și sunt cunoscute în toată lumea.

Arta lui Brâncuși nu arată lucrurile așa cum le vedem în natură.

El vrea să arate doar forme foarte simple, fără detalii.

A fost foarte atras de zbor și a încercat să arate mișcarea prin creațiile sale.

CONSTANTIN BRÂNCUȘI

S-a născut în 19 februarie 1876 în satul Hobîța, județul Gorj, România.

A trăit 81 de ani.

În 16 martie 1957 a decedat, la Paris, în Franța.



A învățat să sculpteze în lemn, iar mai târziu a lucrat și cu piatră, marmură și metal.



Constantin Brâncuși a urmat Școli de Arte în Craiova și apoi în București.

În anul 1904 a plecat din România, către Paris.

La Paris a urmat Școala de Arte Frumoase, până când a împlinit 30 de ani.

Brâncuși era deja un sculptor cunoscut și apreciat.

Lucrările lui erau prezentate la Paris și la București.

CUMINȚENIA PĂMÂNTULUI

Este o statuie cioplită în piatră.

Lucrarea reprezintă o femeie care stă așezată cu genunchii strânși și cu brațele împreunate sub piept.

Ea transmite apropierea față de pământ, față de natură.

A fost expusă pentru prima dată în anul 1910, la București.

Cumințenia Pământului nu se găsește în expoziția de la Timșioara, dar este una dintre cele mai cunoscute opere ale lui Brâncuși.



CUMINȚENIA PĂMÂNTULUI **1907 – 1908**

ECORȘEUL

ECORȘEU – înseamnă o figurină a corpului omenesc fără piele, care ajută sculptorii și pictorii să studieze mușchii.

Ecorșeul lui Brâncuși a fost prima lucrare de acest fel din țară.

Este sculptat în ghips colorat.

Pentru realizarea lui, Brâncuși a fost îndrumat de un medic – Dimitrie Gerota.

Lucrarea a fost realizată pentru a fi folosită în învățământ, atât în școlile de arte plastice, cât și în școlile de medicină.



ECORȘEUL 1902

RUGĂCIUNEA

Este o sculptură din bronz, care prezintă o femeie care se roagă.

Această lucrare a fost comandată de o femeie bogată, ca monument în amintirea soțului său care murise – avocatul Petre Stănescu.

Rugăciunea este printre primele lucrări care arată dorința lui Brâncuși de a sculpta forme simple, fără detalii.

A fost așezată pe mormântul avocatului Petre Stănescu, în cimitirul Dumbrava din Buzău.

În prezent ea se găsește la Muzeul Național de Artă al României din București.



RUGĂCIUNEA
1907

BUSTUL LUI PETRE STĂNESCU

BUST – înseamnă partea de sus a corpului, împreună cu capul.

Este o sculptură din bronz.

A fost comandat împreună cu lucrarea **Rugăciunea**, în amintirea avocatului Petre Stănescu, de către soția acestuia.

A fost așezat în cimitirul Dumbrava, din orașul Buzău, în anul 1910.

În prezent, lucrarea se găsește la Muzeul Național de Artă al României din București.



**BUSTUL LUI PETRE
STĂNESCU
1910**

SUPLICIU

SUPLICIU – înseamnă chin, durere, suferință.

Lucrarea prezintă un corp aflat în suferință.
Un bust de copil care are capul ușor aplecat spre dreapta și ochii închiși.

Sculptura ne transmite grija lui Brâncuși față de oamenii bolnavi și sărmani.

Lucrarea are 3 variante din materiale diferite.



SUPLICIU
1907

SOMNUL

Este o sculptură în marmură.

Somnul reprezintă capul unei femei care doarme.

În această lucrare se poate observa talentul lui Brâncuși pentru sculptura figurilor de persoane.

Brâncuși a realizat sculptura în atelierul său de la Paris, aceasta fiind comandată pentru un muzeu din București.



SOMNUL
1908

NOUL NĂSCUT II

Brâncuși a realizat mai multe sculpturi reprezentând capete de copii.

Sculptorul a vrut să exprime prin acestea diferite stări sufletești.

Noul născut II este o sculptură în ghips, de formă ovală.

Lucrarea prezintă într-o formă foarte simplă, fără detalii, un cap de copil culcat, cu gura larg deschisă, ca și cum ar plânge.



NOUL NĂSCUT II ÎNAINTE DE 1923

ORGOLIU

ORGOLIU – înseamnă mândrie, părere foarte bună, dar nemotivată despre propria persoană.

Orgoliu este prima sculptură turnată în bronz de către Constantin Brâncuși.

Lucrarea prezintă portretul unei fete și transmite o stare de calm.



**ORGOLIU
1905**

CAP DE COPIL ADORMIT

Este o sculptură în ghips vopsit.

Lucrarea exprimă blândețea unui copil adormit.

Cel mai probabil, Brâncuși a folosit ca model pentru această sculptură pe fiica unor prieteni.

Această operă este prima dintr-o întreagă serie de sculpturi care prezintă capete adormite.



**CAP DE COPIL ADORMIT
1906 – 1907**

CAPUL PRIMULUI PAS

Brâncuși a realizat sculptura
unui copil în picioare,
Primul pas.

Sculptorul a distrus însă corpul
păstrând doar capul acesteia.



Capul primului pas este o lucrare din ghips.
Are formă ovală, este traversat de o tăietură oblică
și are un triunghi sculptat adânc în loc de gură.



CAPUL PRIMULUI PAS 1917

SĂRUTUL

Este o sculptură din piatră.

Prezintă un bărbat și o femeie care se sărută și se îmbrățișează.

Lucrarea transmite iubirea care unește bărbatul și femeia.

Se observă de asemenea că cele două personaje sunt la fel de mari și așezate la același nivel. Aceasta exprimă faptul că bărbatul și femeia care se sărută sunt egali.

Brâncuși a folosit această imagine a sărutului într-o întreagă serie de sculpturi.



SĂRUTUL 1907

PIATRĂ DE HOTAR

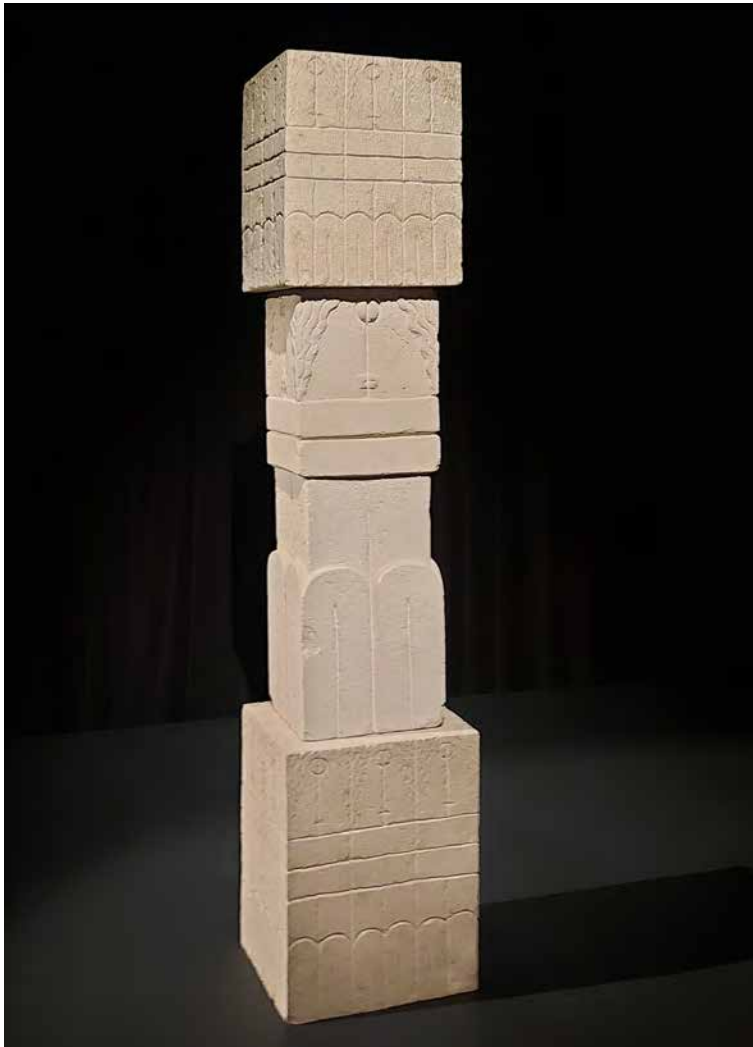
HOTAR – înseamnă graniță, locul unde se desparte o țară de alta.

PIATRĂ DE HOTAR – înseamnă piatră care arată unde este granița, unde se desparte o țară de alta.

Este o sculptură formată din 3 blocuri de piatră puse unul peste altul.

Este ultima lucrare în care Brâncuși folosește imaginea sărutului, care apare pe fiecare latură a fiecărui bloc de piatră.

Această operă transmite atât iubirea dintre bărbat și femeie, cât și pacea și armonia între popoare.



**PIATRĂ DE HOTAR
1945**

MUZA ADORMITĂ

MUZĂ – înseamnă persoană care îl inspiră pe un artist.

Este o sculptură în bronz.

Brâncuși a realizat prima versiune a acestei opere în marmură.

Pentru această lucrare, Brâncuși a avut-o ca model pe Renée-Irana Frachon, o bună prietenă a sa.

Sculptura prezintă capul unei femei cu trăsături simple pentru păr, nas, buze și având ochii închiși.

Opera transmite o stare de liniște, calm și pace sufletească.



**MUZA ADORMITĂ
1910**

O MUZĂ

Brâncuși a fost preocupat mai mulți ani de portretul prietenei sale Renée-Irana Frachon.

Tot pe aceasta a avut-o ca model și pentru sculptura **O muză**.

Lucrarea prezintă bustul unei femei care își sprijină capul pe mâna stângă, ca și cum s-ar gândi la ceva.



O MUZĂ DUPĂ 1917

DANAIDA

S-a numit la început **Cap de fată**.

Numele **Danaida** vine de la legendele cu zei.

În perioada aceea Brâncuși nu era atât de diferit de alți artiști, sculpturile sale erau cu detalii, mai apropiate de realitate.



DANAIDA
1907-1909



DANAIDA 1918

Această **Danaidă** este din bronz.

Brâncuși începuse să creeze portrete cu forme mai simple, fără detalii.

Stilul acesta de a sculpta a devenit specific pentru Brâncuși.

DOMNIȘOARA POGANY I

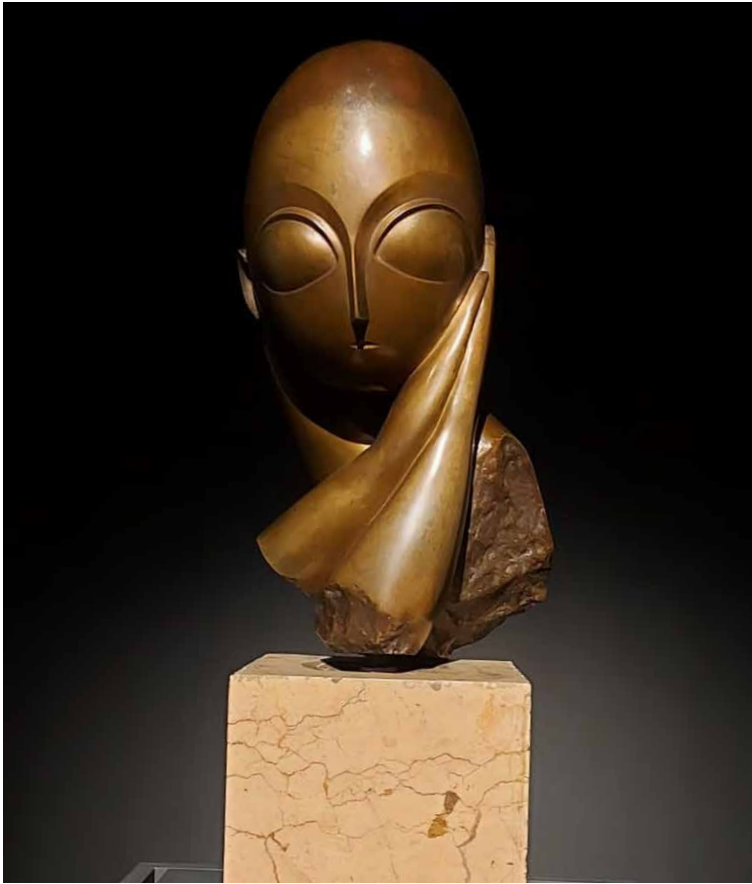
Este una dintre cele mai importante lucrări ale lui Brâncuși.

Numele statuii vine de la pictorița maghiară Margit Pogány, care a fost model pentru Brâncuși.

Lucrarea reprezintă un bust de femeie, cu ochi mari și capul ușor aplecat, gânditoare, care arată elegantă și misterioasă.

Sculptura transmite calm și echilibru.

Brâncuși a făcut 3 variante ale acestei statui, din marmură și din bronz.



DOMNIȘOARA POGANY I
1950

TORS DE TÂNĂR

TORS – înseamnă partea de sus a corpului, fără mâini, fără picioare și fără cap.

Primele variante ale sculpturii au fost lucrate în lemn.

Brâncuși nu a fost prea interesat în operele sale de corpul de bărbat.

În general, el a sculptat mai mult portrete și corpuri de femei, pe care le considera frumoase.

**FRAGMENT
DE TORS
(COAPSA)**

1909 - 1910



**TORS DE
TÂNĂR**

1923



PEȘTELE

Brâncuși a fost foarte interesat să creeze sculpturi de păsări și de pești.

A studiat zborul păsărilor și mișcarea peștilor, diferite de mișcărilor oamenilor.

Lucrarea Peștele este o formă foarte simplă, ovală, fără detalii, sprijinită foarte puțin.

Ca să arate și mai bine mișcarea atunci când se rotește, **Peștele** este așezat pe o oglindă.

Brâncuși a sculptat mai multe versiuni ale **Peștelui**, din marmură și din bronz.

Una dintre lucrări are aproape 2 metri, este din marmură și se află la Muzeul de Artă Modernă din New York.



**PEȘTELE
1926**

MĂIASTRĂ

Sculptura este inspirată de pasărea măiastră, din poveștile populare românești.

Pasărea măiastră este o pasăre fermecată, foarte colorată și care cântă frumos.



Brâncuși a realizat 28 de sculpturi de păsări în bronz și în marmură.

Măiastra este printre primele lucrări din seria păsărilor.



MĂIASTRA
1911

PASĂREA ÎN VĂZDUH

VĂZDUH – înseamnă cer, spațiu.

Pasărea în văzduh este o lucrare deosebită, foarte cunoscută.

Este ca o pasăre care se înalță către cer, în zbor, cu aripile strânse.

Brâncuși a spus: “Nu am vrut să sculptez pasărea, am vrut să sculptez zborul”.

Pasărea în văzduh este foarte importantă, pentru că arată felul nou, modern, în care a lucrat Brâncuși.

Brâncuși a realizat 7 sculpturi de acest fel din marmură și 9 din bronz.

Cea mai înaltă lucrare **Pasărea în văzduh** avea aproape 2 metri.



PASĂREA ÎN VĂZDUH
1932-1940

ANSAMBLUL MONUMENTAL DE LA TÂRGU JIU

Este format din 3 opere:

COLOANA FĂRĂ SFÂRȘIT

POARTA SĂRUTULUI

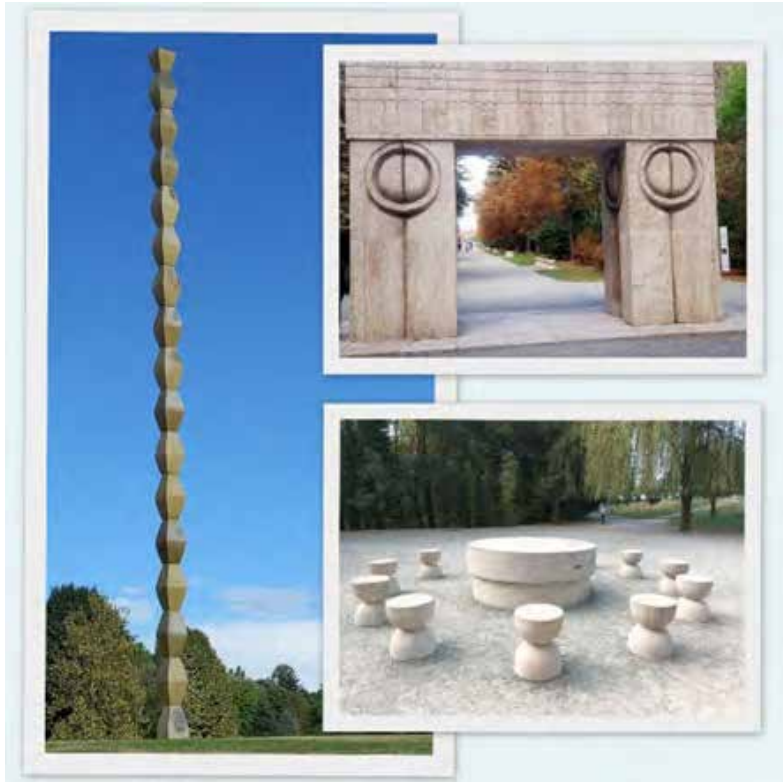
MASA TĂCERII

Arată legătura lui Brâncuși cu România, cu locurile unde s-a născut.

Monumentele sunt legate de istoria României și a Europei.

Operele de la Târgu Jiu sunt dedicate eroilor care au luptat în Primul Război Mondial.

Ne fac să ne gândim la viață, la dragoste și la moarte.



BRÂNCUȘI ȘI FORMELE DE VIAȚĂ

Brâncuși a fost pasionat de fotografie și filmări, care îl ajutau foarte mult să creeze cele mai bune forme.

El a desenat puțin și a vorbit puțin despre operele sale, a preferat imaginile.

A filmat și a fotografiat umbrele lucrărilor sale, mișcarea acestora, ca și cum sculpturile ar fi forme de viață.

Filma scene cu modelele sale sau cu prietenii săi, în atelierul în care lucra.

A făcut și foarte multe poze, pe care le-a studiat pentru a sculpta așa cum dorea.

Brâncuși iubea cinematograful.



MUZICA ȘI SCRIERILE LUI BRÂNCUȘI

Brâncuși asculta muzică și era inspirat de muzică atunci când lucra.

Lui Brâncuși îi plăcea să citească despre muzică, dar și să cânte.

Știa melodii populare românești și a scris câteva versuri, în general de dor și jale.

Brâncuși scria simplu, pe scurt. Pentru el imaginile și mișcările au fost cele mai importante.



**„Nu căutați formule obscure, sau mistere.
Căci ceea ce vă dăruiesc eu este bucurie curată.
Contemplați lucrările mele până când le
vedeți. Cei aproape de Dumnezeu le-au văzut.
În artă, ceea ce este important este bucuria”**

Constantin Brâncuși



**“Simplitatea este partea esențială a lucrurilor
complicate”**

Constantin Brâncuși

Proiectul “**Brâncuși pe înțelesul tuturor**” a urmarit facilitarea accesului la cultură a persoanelor cu dizabilități intelectuale și participarea lor la evenimente din cadrul Programului Timișoara 2023 - Capitală Europeană a Culturii.

Pentru aceasta am accesibilizat informațiile și am oferit servicii de mediere culturală, oferind astfel oportunități crescute de participare la viața culturală pentru acest grup dezavantajat.



Fundația “Pentru Voi”

Str. Anton Bacalbașa, Nr. 69-65A, 300524 Timișoara

Tel. 0256 228 062

E-mail: pentruvoi@pentruvoi.ro

Cine suntem?

Organizație neguvernamentală care oferă servicii sociale comunitare și militează pentru drepturile persoanelor cu dizabilități intelectuale.

Filozofia

Incluziunea - bazată pe credința că toți oamenii sunt egali și trebuie respectați și valorizați.

Beneficiari

175 de persoane adulte cu dizabilități intelectuale și familiile lor.

pentruvoi.ro